

令和5年度

こども園要覧



東大阪市立縄手南こども園

〒579-8061

東大阪市六万寺町2丁目3番18号

電話 072-982-1471

東大阪市立縄手南こども園概要

沿革

平成29年4月 東大阪市立縄手南幼稚園、東大阪市立縄手幼稚園、東大阪市立六万寺保育所が統合され、東大阪市立縄手南こども園として開園する。

教育保育目標

健康な身体と感性豊かな子どもの育成

主体性、創造性を発揮し

友達と協同できる子どもの育成

—めざす子ども像—

- ・ 命を大切にする子ども
- ・ しなやかに心と体を働かせる子ども
- ・ 主体的に活動できる子ども
- ・ 自分の思いを豊かに表現できる子ども
- ・ 意欲をもち、最後まで頑張れる子ども
- ・ 優しさや思いやりのある子ども
- ・ 自分も友達も大切にできる子ども
- ・ ルールを守って友達と共に遊びや生活を作り出せる子ども



—くすは縄手南校区のめざす子ども像—

自分に誇りを持ち未来を切り拓く子ども

園の組織

学級構成および教職員 (令和5年5月1日現在)

年齢	組名	園児数
		計
5	ぞう	19
5	らいおん	19
4	くま	20
4	きりん	20
3	こあら	25
2	りす	15
1	あひる	10
0	ひよこ	6
計		134
園		長
教		頭
保	育	教
フ	リ	保
リ	ー	育
パ	ー	保
ト		育
保		健
養		護
子	育	支
育	て	援
一	時	預
時	預	か
調		り
事		担
		当
		理
		務

一日の流れ(デイリープログラム)

	3・4・5歳児		0・1・2歳児
	1号認定	2号認定	3号認定
7時		順次登園 早朝保育	順次登園 早朝保育
9時	登園 教育課程に基づく教育活動を行う 給食		おやつ あそび 給食 午睡
14時	降園 預かり保育	休息・午睡	
15時	おやつ	おやつ	おやつ あそび
16時	預かり保育 降園		
17時	預かり保育 降園	随時降園 短時間認定はここからが延長保育	
18時		標準時間認定はここからが延長保育	
19時			

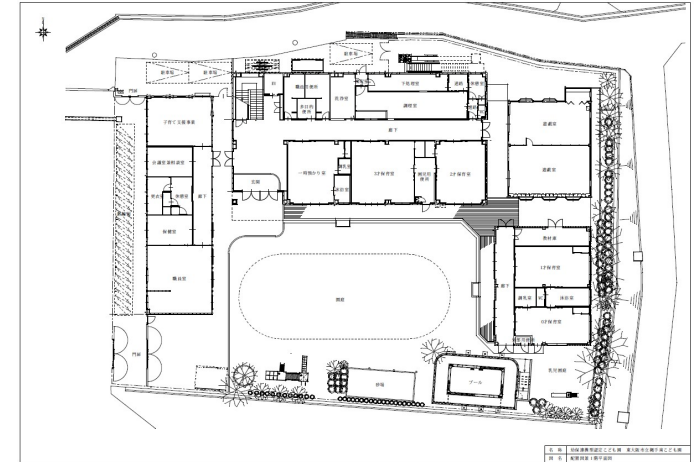
主な年間行事

	行事	保健行事
1学期 (4～8月)	<ul style="list-style-type: none"> ・入園式 ・始業式 ・こいのぼり集会 ・遠足 ・縁日ごっこ ・プールびらき ・七夕集会 ・終業式 ・プールじまい 	<ul style="list-style-type: none"> ・身体測定(4・5歳) ・内科検診 ・歯科検診 ・眼科検診(3～5歳) ・耳鼻科検診(3～5歳)
2学期 (9～12月)	<ul style="list-style-type: none"> ・始業式 ・運動会 ・お店屋さんごっこ ・遠足 ・もちつき ・お楽しみ会 ・終業式 	<ul style="list-style-type: none"> ・身体測定(4・5歳) ・内科検診 ・歯科検診
3学期 (1～3月)	<ul style="list-style-type: none"> ・始業式 ・豆まき ・生活発表会 ・ひな祭り会 ・お別れ遠足 ・お別れ会 ・卒園式 ・終業式 	<ul style="list-style-type: none"> ・身体測定(4・5歳)
毎月	<ul style="list-style-type: none"> 誕生会 避難訓練 	<ul style="list-style-type: none"> ・身体測定(0～3歳) ・体重測定(4・5歳)

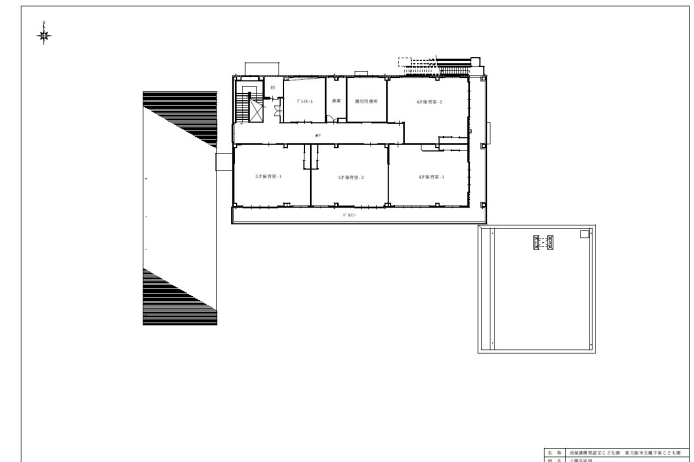


令和5年度 保育室配置図

<1階>



<2階>



諸費用について

保育料 市に直接納入してください（3歳児以上は無償）

預かり保育料(1号)について

14:00~16:00(2時間) 300円+80円(おやつ代)
 14:00~17:00(3時間) 400円+80円(おやつ代)

長期休業中について

実施日	月曜～金曜	
実施時間	9時～13時	9時～17時
利用料(3歳児)	300円+220円 (食事代)	900円+220円+80円 (食事代) (おやつ代)
利用料(4・5歳児)	200円+220円 (食事代)	700円+220円+80円 (食事代) (おやつ代)

*預かり保育の無償化（新2号対象）については、日額・月額それぞれの上限があります。

※詳しいことは、市にお問い合わせください

延長保育料(2・3号)について

17:00~19:00(短時間認定)
 18:00~19:00(長時間認定)
 いずれも30分毎に100円

保育料以外に必要な経費

- 給食費(1号) 3700円/月(うち主食700円 副食3000円)
- 給食費(2号) 5500円/月(うち主食1000円 副食4500円)
- 諸費(3・4歳児) 1000円/月
- (5歳児) 2000円/月(卒園アルバムと卒園記念品を含む)
- PTA会費(1号) 400円/月

入園にあたってご用意いただくもの(0・1・2歳児用)

*持ち物全てにわかりやすく名前を書いてください

0歳児	<ul style="list-style-type: none"> 午睡用敷き掛け布団 ・おむつ10組 おむつカバー(布おむつの場合)4・5枚 ・おしりふき(布おむつの場合はおむつで拭きます) 食事用エプロン3枚 ・授乳用ミニタオル3枚 ・おしぼりタオル3枚 ・汚れもの用袋2枚 歯ブラシ 着替え:半袖肌着 半袖Tシャツ 長袖Tシャツ又はトレーナー 半ズボン 各4~5枚 長ズボン ベスト 適宜(衣服調節に使用) パジャマ パンツ → 必要になった時点でクラスからお知らせします
1歳児	<ul style="list-style-type: none"> タオルケット(午睡用)2枚 ・おむつとおむつカバー(適宜) ・おしりふき(紙おむつ場合) 食事用エプロン3枚 ・おしぼりタオル3枚 ・手拭タオル(ひも付き) ・パジャマ 汚れもの用袋2枚 ・歯ブラシ 着替え:パンツ 10枚(トレーニングパンツでない物) 半袖肌着 半袖Tシャツ 長袖Tシャツ又はトレーナー等 半ズボン 各5枚 長ズボン ベスト 適宜
2歳児	<ul style="list-style-type: none"> 午睡用シーツ ・タオルケット ・おむつ(午睡用) ・おしりふき 手拭タオル(ひも付き) ・パジャマ ・汚れもの用袋2枚 ・歯ブラシ 着替え:パンツ 半ズボン 各5枚 半袖肌着 半袖Tシャツ 長袖Tシャツ又はトレーナー等 各3枚 長ズボン ベスト 適宜

*着替えについては1日分の目安です。季節や月齢による違いや個人差もありますので、毎日確認してください。また、子どもさんが自分で着脱しやすい物にしてあげてください。

入園にあたってご用意いただくもの(3・4・5歳児用)

*持ち物全てにわかりやすく名前を書いてください

3歳児	<ul style="list-style-type: none"> 制服(白ポロシャツ 半袖 長袖 紺半ズボン) カラー帽(園でまとめて購入します) ・ゴム印(園でまとめて購入します) 上靴 ・上靴袋 ・通園かばん ・コップ(プラスチックの物) ・コップ袋 ハブラシ(ケース入り) ・手拭タオル(ひも付き) ・汚れもの用袋 着替え:パンツ 半ズボン 各3枚 半袖肌着 半袖Tシャツ 長袖Tシャツ又はトレーナー等 各3枚 長ズボン ベスト 適宜 用品類:ハサミ のり(園を通じて購入します) パジャマ(2号のみ) ・午睡用シーツ(2号のみ) ・タオルケット(2号のみ)
4・5歳児	<ul style="list-style-type: none"> 制服(白ポロシャツ 半袖 長袖 紺半ズボン) カラー帽(園でまとめて購入します) ・ゴム印(園でまとめて購入します) 上靴 ・上靴袋 ・通園かばん ・コップ(プラスチックの物) ・コップ袋 ハブラシ(ケース入り) ・手拭タオル(ひも付き) ・汚れもの用袋 着替え:パンツ 半ズボン 適宜 半袖肌着 半袖Tシャツ 長袖Tシャツ又はトレーナー等 適宜 用品類:ハサミ のり 道具箱(園を通じて購入します) パジャマ(2号のみ) ・午睡用シーツ(2号のみ) ・タオルケット(2号のみ)

*着替えについては1日分の目安です。季節や月齢による違いや個人差もありますので、毎日確認してください。また、お子さんが自分で着脱しやすい物にしてあげてください。



もっと教えて!! とも園 2号児・3号児Q&A



遊び編

Q: 外遊びや散歩はどれくらいありますか?
 A: 基本、外遊びは天気の良い日は毎日、散歩は状況に応じて取り組んでいます。
 Q: 普段はどのように遊んでいますか?
 A: 年齢や発達に応じて、身体を動かしたり、手先を使ったりする遊びなど楽しんでいます。また、自ら、好きな遊びを見つけることも大切にしています。
 Q: 字を教えてもらえますか?
 A: 学校のように教えるということはありませんが、絵本に親しんだり、カルタやしりとりなどの言葉遊びの中で、文字に対して興味をもつことを大切にしています。また、字の読み書きだけにとらわれず、自分の思いを言葉で伝えることや話しあいなどを通して、話し言葉の力を育てています。

トイレ編

Q: 布おむつは必要ですか? 紙おむつでもいいですか?
 A: おしっこが出たとわかる感覚を育てるために、保育所では布おむつを推奨しています。希望があれば、紙おむつでも大丈夫です。布おむつについては持って帰ってもらっていますが、紙おむつは園で処分します。
 Q: トイレトレーニングはしてもらえますか?
 A: 1歳~2歳頃になると、パンツで過ごす時間を増やしながらか、トイレトレーニングをしています。もちろん、失敗することも多いですが、少しずつ出たことを知らせてくれたり、出そうなときに教えてくれたりします。そのうち、自ら尿意を感じ、トイレに行くようになっていきます。
 Q: トランクスのようなパンツでもいいですか?
 A: パンツの中で大便が出ることもありますので、トランクスタイプより、下にゴムのついているパンツを用意してください。

Q: 好き嫌いが多いのですが大丈夫ですか?
 A: 楽しい雰囲気の中で食べることを大切にしながら、栽培活動やクッキング保育、調理員による食育指導の中で、苦手なものも食べてみようという意欲を育てています。

教育・保育編

食事編

Q: 慣らし保育はありますか?
 A: 初めての場所・大人の中で過ごすので、少しずつ保育時間を延ばしながら慣らしてもらっています。ただ、保護者の方のお仕事の都合もあるので、お子様の様子を見ながら、早いうちに保育時間を長くすることもあります。
 Q: 1号児と2号児は同じクラスですか?
 A: 1号児・2号児混合クラスです。
 Q: 英語や体操教室などの課外保育はありますか?
 A: 課外保育はありませんが、英語であそぼうという時間を週1~2回設けています。
 Q: こども園の先生は保育士ですか? 幼稚園教諭ですか?
 A: 幼稚園の免許状と保育士の免許状を併有する保育教諭を配置しています。

午睡編

Q: お昼寝は何歳までしていますか?
 A: 保育時間が長い子もいますので、年長児になってもお昼寝の時間を設け、身体を休めています。
 Q: 布団を持ち帰るペースはどれくらいですか?
 A: 1週間に1回です。週末に持って帰り、洗濯し、週明けに持ってきてください。パジャマは汗をかくので、基本毎日持って帰って洗濯してもらっています。パジャマに代わるものであれば、指定はありません。

Q: 遠足は保護者がついて行きますか?
 A: 保育教諭と子ども達で行きます。公共交通機関や貸し切りバスに乗って行くこともあります。
 Q: 保護者が参加する行事はありますか?
 A: 秋の運動会と2月の生活発表会はぜひ参加してください。4月の入園・進級式も保護者同伴になっています。卒園式は年長児の保護者のみ参加になり、平日の場合が多いです。その他、保育参観や懇談会もあり、例年、年度当初に1年間の年間行事予定をお知らせしています。

行事編

Q: 1号認定から2号認定、2号認定から1号認定への編入はできますか?
 A: どちらのケースも募集枠が空いていれば、編入できる場合がありますが、必ず出来るということではありません。
 Q: 保護者会やPTAはありますか?
 A: 両方あります。どちらの活動も、保護者の負担にならないようにしています。会費や園行事の協賛の仕方は同じです。
 Q: 2号児・3号児の入所の決定はとも園ですか?
 A: 子どもすこやか部施設利用相談課が決定しますので、園で入所を決定することはありません。

Q: 入園してからどれくらい費用はかかりますか?
 A: 毎月の給食費・延長保育料があり、必要に応じて徴収しています。それ以外に、3歳児~5歳児については、毎月諸費を集め、その諸費から、教材や遠足の交通費等にあてています。

負担金編

制服編

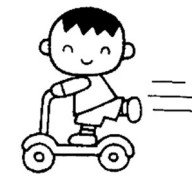
Q: 制服は、ありますか?
 A: 2号児は、式や行事(誕生会・遠足・生活発表会等)の時に制服を着ます。

その他

遊び編



もっと教えて!! ことども園1号児Q&A



- Q: 外遊びや散歩はどれくらいありますか?
A: 基本、外遊びは天気の良い日は毎日、散歩は状況に応じて取り組んでいます。
- Q: 普段はどのように遊んでいますか?
A: 年齢や発達に応じて、身体を動かしたり、手先を使ったりする遊びなど楽しんでいます。また、自ら、好きな遊びを見つけることも大切にしています。
- Q: 字を教えてもらえますか?
A: 学校のように教えるということはありませんが、絵本に親しんだり、カルタやしりとりなどの言葉遊びの中で、文字に対して興味をもつことを大切にしています。また、字の読み書きだけにとらわれず、自分の思いを言葉で伝えることや話しあいなどを通して、話し言葉の力を育てています。

食事編

- Q: 好き嫌いが多いですが大丈夫ですか?
A: 楽しい雰囲気の中で食べることを大切にしながら、栽培活動やクッキング保育、調理員による食育指導の中で、苦手なものも食べてみようという意欲を育てています。
- Q: 給食はどこで作っているのですか? 食物アレルギーがある場合はどうなりますか?
A: 給食は自園で調理員が作っています。食物アレルギーのお子様には、医師の指示書に基づき、アレルギー食を作っています。預かり保育のおやつも自園で手作りしたものを提供しています。

教育・保育編

- Q: 1号児と2号児は同じクラスですか?
A: 1号児・2号児混合クラスです。
- Q: 預かり保育は、夏休みや冬休みもありますか? また、土曜日は利用できますか?
A: 長期休みの間の預かり保育はありますが、1号児の土曜日の預かり保育はありません。
- Q: 英語や体操教室などの課外保育はありますか?
A: 課外保育はありませんが、英語であそぼうという時間を週1~2回設けています。
- Q: ことども園の先生は保育士ですか? 幼稚園教諭ですか?
A: 幼稚園の免許状と保育士の免許状を併有する保育教諭を配置しています。

- Q: 遠足は保護者がついて行きますか?
A: 保育教諭と子ども達で行きます。公共交通機関や、貸し切りバスに乗って行くこともあります。
- Q: 保護者が参加する行事はありますか?
A: 秋の運動会と2月の生活発表会はぜひ参加してください。4月の入園・進級式も保護者同伴になっています。卒園式は年長児の保護者のみ参加になり、平日の場合が多いです。その他、保育参観や懇談会もあり、例年、年度当初に1年間の年間行事予定をお知らせしています。

行事編

その他

- Q: 制服は毎日着ますか?
A: 通園の時に着ています。また、行事や式の時も制服を着ます。
- Q: 通園かばんは指定のものがありますか?
A: 指定はありませんがリュックサックを用意してもらっています。

服装編

- Q: 1号認定から2号認定、2号認定から1号認定への編入はできますか?
A: どちらのケースも募集枠が空いていれば、編入できる場合がありますが、必ず出来るということではありません。
- Q: 保護者会やPTAはありますか?
A: 両方あります。どちらの活動も、保護者の負担にならないようにしています。会費や園行事の協賛の仕方は同じです。

負担金編

- Q: 入園してからどれくらい費用はかかりますか?
A: 毎月の給食費・延長保育料・預かり保育料(1号児)があり、必要に応じて徴収しています。それ以外に、3歳児~5歳児については、毎月諸費を集め、その諸費から、教材や遠足の交通費等に当てています。

